

# FILL-RITE®

The Most Trusted Name in Pumps and Meters

## Bomba manual rotatoria de la serie FR100 FR110, FR112, FR112C, FR113 Manual de instalación y operación

### ¡Gracias!

A nombre de todos los empleados en Tuthill, gracias por elegir Fill-Rite para sus necesidades de transferencia de líquido. Su bomba Fill-Rite viene con más de 50 años de experiencia en diseño y fabricación de bombas. Si esta es su primera bomba Fill-Rite, bienvenido a la familia; si no lo es, bienvenido de vuelta. Nuestro compromiso con la excelencia proporciona la calidad, el rendimiento y la durabilidad que espera y merece. Esperamos poder satisfacer sus necesidades de transferencia de líquidos.

**¡ADVERTENCIA!** La bomba manual de la serie FR100 no se deberá usar para bombear combustible en ningún tipo de aeronave.

**¡ADVERTENCIA!** La bomba manual de la serie FR100 no es adecuada para bombear líquidos para consumo humano ni líquidos que contengan agua.

#### Compatibilidad con líquidos

Líquidos compatibles (se pueden bombear)	Gasolina, diesel, heptano, keroseno, solventes Stoddard, aceites ligeros, alcoholes minerales
Líquidos no compatibles (NO bombear)	Agua, ácido sulfúrico, nafta, metanol, metiletilcetona (MEK), acetona, amoniaco, benceno, blanqueador, cloro

### Instrucciones de seguridad

Para garantizar una operación segura y eficiente, es esencial leer y seguir todas las siguientes advertencias y precauciones:

1. El uso o la instalación incorrectos de este producto pueden provocar lesiones físicas graves o la muerte.
2. NO fume cerca de la bomba ni use la bomba cerca de una llama abierta cuando bombee líquidos inflamables. Se puede provocar un incendio.
3. En el orificio de salida de la bomba se debe usar un filtro Fill-Rite para garantizar que ningún material extraño se transfiera al tanque de combustible.
4. Use un sellador o cinta selladora de roscas resistente a la gasolina y al aceite en todas las juntas roscadas para proteger de las filtraciones.
5. El tanque de almacenamiento debe estar correctamente anclado para evitar que se vuelque, ya sea que esté lleno o vacío.
6. Para minimizar la acumulación de electricidad estática, mantenga la boquilla en contacto con el recipiente que se llene.

### Certificación de seguridad



### Instalación de la bomba

**¡IMPORTANTE!** Todas las roscas de tubería deben tener un sellador para proteger contra las fugas. Use cinta selladora que se proporciona con la bomba, o bien, use un sellador de tuberías resistente a la gasolina y el aceite.

1. Atornille la tubería de succión en la brida de entrada de la bomba y apriete.
2. Extienda el tubo de succión en la abertura a 7,6 cm (3") de la parte inferior del tanque o barril. No apoye la tubería de succión en la parte inferior.
3. Atornille la brida de entrada de la bomba completa y firmemente en el tapón del barril o tanque sin daños.

### Bombas con mangueras y boquillas

4. Atornille un extremo de la manguera en la abertura de descarga de la bomba y la boquilla en el otro extremo de la manguera.

### Bombas con tubos de descarga

5. Atornille el conjunto de tubo de descarga en la parte superior de la bomba.

### Bombas con medidor, manguera y boquilla

6. Atornille el codo macho en la parte superior de la bomba, el niple en el codo macho, el medidor en el niple. Nota: Coloque el medidor a la derecha de la manilla que está orientada hacia el operador para que este la pueda ver fácilmente. Atornille un extremo de la manguera en la salida del medidor y la boquilla en el otro extremo de la manguera.

### Instalación del contador

1. Retire la manivela del eje.
2. Retire los dos tornillos que se encuentran directamente sobre la línea central horizontal de la bomba. Empuje el engranaje de transmisión en el eje con la superficie plana del orificio del eje ubicado en la superficie plana más larga del eje.
3. Coloque el contador en la bomba y fíjelo con dos tornillos y dos arandelas.
4. Vuelva a instalar la manivela.

### Solución de problemas

**Si la bomba no ceba:** Verifique si hay filtraciones u obstrucciones en la tubería de succión. Verifique si hay muescas, rebabas o desgaste en las aspas y ranuras. Verifique si hay daño o desgaste excesivo en el rotor.

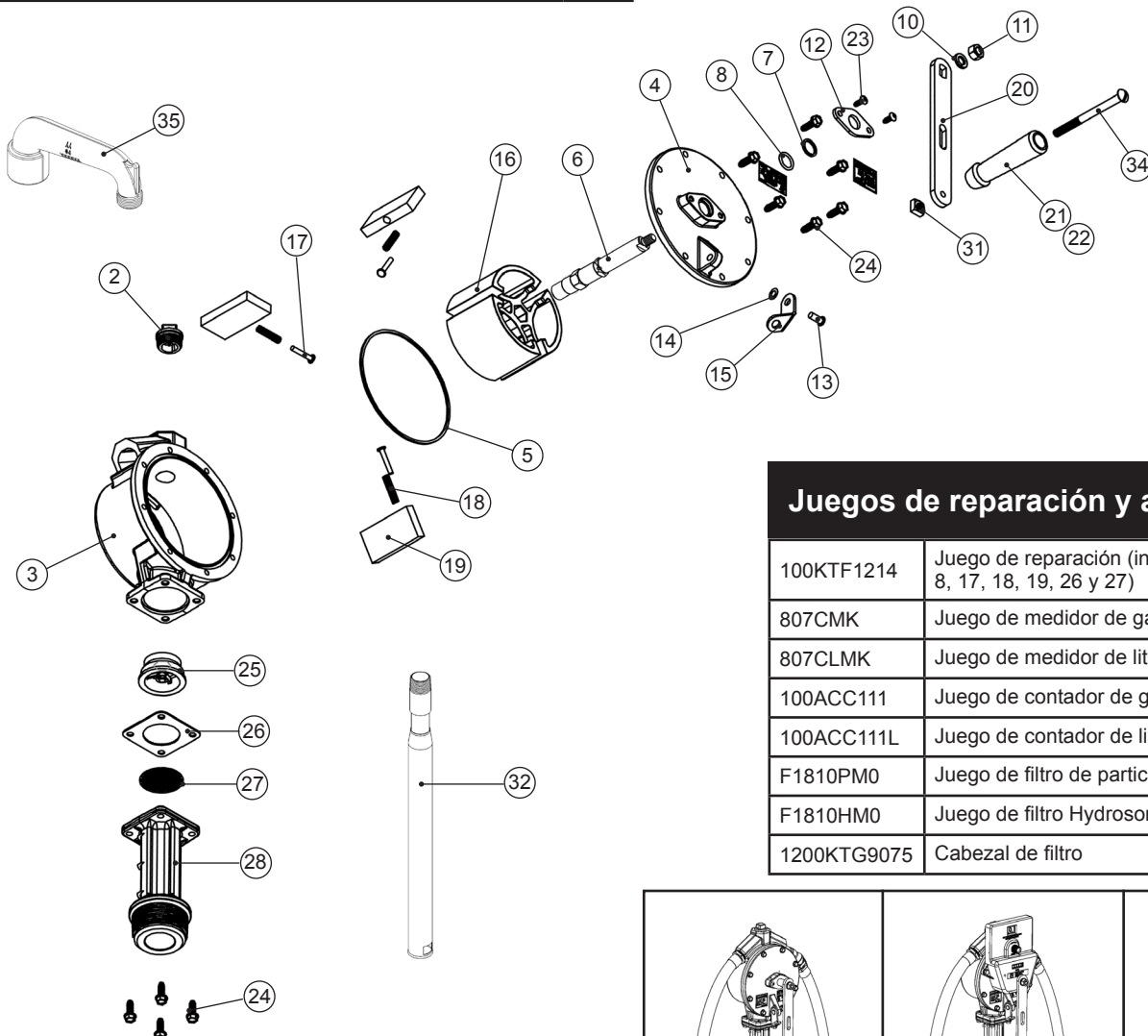
**Capacidad baja de bombeo:** Retire y limpie la rejilla. Verifique si hay filtraciones en la tubería de succión. Verifique si hay daño o desgaste excesivo en el rotor y las aspas. Verifique si el filtro está sucio en el lado de salida.

**Filtración de líquido en la bomba:** Limpie el sello de junta tórica y el área del asiento. Reemplace el sello. Reemplace el igualador de presión. Apriete las cubiertas y juntas. Verifique si el filtro está sucio en el lado de salida.

## Piezas y juegos de la bomba de la serie 100

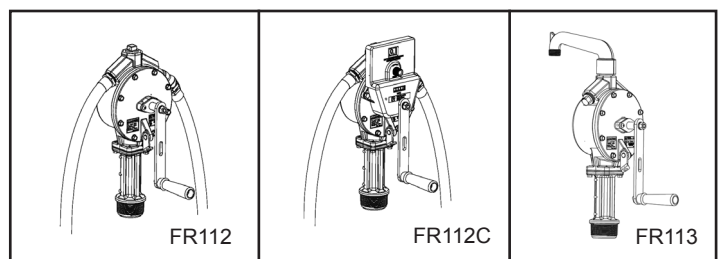
Elemento	N.º de pieza	Descripción	Cant.
1	H058G9054	Manguera de 2,4 m (8'), con clasificación UL	1
2	No disponible	Igualador de presión	1
3	100F0640	Cuerpo de la bomba	1
4	100F0660	Cubierta	1
5	No disponible	Junta tórica, (-159)	1
6	MF001049-000	Eje	1
7	No disponible	Arandela de sello	1
8	No disponible	Arandela de junta tórica, (-114)	1
9	No disponible	Arandela	1
10	No disponible	Arandela de seguridad 3/8	1
11	No disponible	Tuerca hexagonal 3/8-16	1
12	5200F1360	Placa de asiento	1
13	No disponible	Remache 1/4 x 5/8	1
14	No disponible	Arandela elástica 1/4	1
15	No disponible	Conexión de cerradura	1
16	MF002104-000	Rotor	1
17	No disponible	Pasador de aspas (remache, cabeza plana)	3
18	No disponible	Resorte de aspas	3

Elemento	N.º de pieza	Descripción	Cant.
19	No disponible	Aspas	3
20	30F4541	Manivela	1
21	No disponible	Empuñadura de madera	1
22	100F1086	Conj. de empuñadura (incluye elementos 21, 31, 34)	1
23	No disponible	Tornillo n.º 10-24 x 1/2 TORX PH	2
24	No disponible	HWHTRS 1/4-20 x 3/4	12
25	100F0741	Conjunto de válvula de retención	1
26	100F0790	Empaquetadura de entrada	1
27	100F0760	Rejilla	1
28	100G9283	Brida de entrada	1
29	5200G9596	Boquilla	1
31	No disponible	Tuerca cuadrada 5/16-18	1
32	5200F1839	Tubería de succión	1
34	No disponible	RHMS 5/16-18 x 4	1
35	5200F1619	Conjunto de tubo de descarga	Opc.



### Juegos de reparación y accesorios

100KTF1214	Juego de reparación (incluye n.º 2, 5, 7, 8, 17, 18, 19, 26 y 27)
807CMK	Juego de medidor de galones
807CLMK	Juego de medidor de litros
100ACC111	Juego de contador de galones
100ACC111L	Juego de contador de litros
F1810PM0	Juego de filtro de particulado
F1810HM0	Juego de filtro Hydrosorb
1200KTG9075	Cabezal de filtro



# FILL-RITE®

The Most Trusted Name in Pumps and Meters

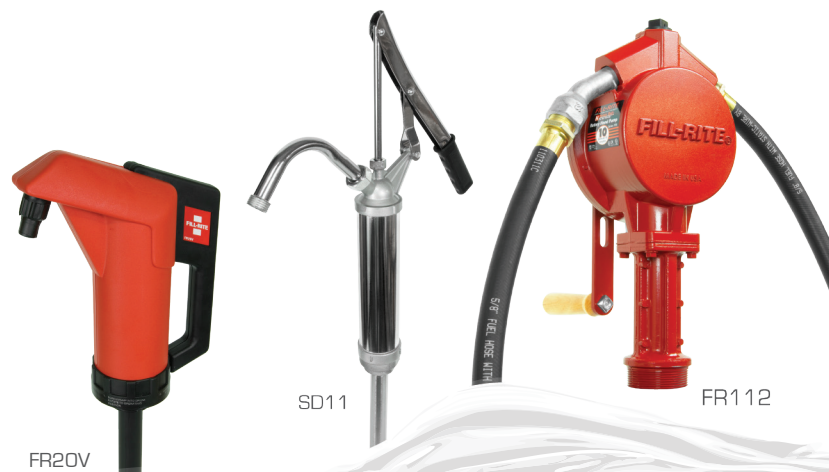
**TOUGH  
RELIABLE  
LONG-LASTING  
HAND PUMPS**



**Ideal for use with drums and barrels in low volume applications.**

As with all Fill-Rite® fuel transfer pumps, our hand pumps are tough, reliable and long lasting. Fill-Rite hand pumps are perfect for low volume transfer of gasoline\*, light oils, diesel fuel and other fluids from drums and barrels. Depending on the style of pump you choose, they operate by piston, rotary or hand lever action.

\*For use with the 100 and 5200 series only.



**Models available for a wide variety of fluids including:**

- Diesel Fuel
- Bio Diesel
- Gasoline\*
- Motor Oil
- Automatic Transmission Fluid
- Hydraulic Oil
- And many other chemicals and light oils



## 5200 Piston Series · Heavy Duty

- 3' Lift
- For Drums, Totes, and Barrels
- Vacuum Breaker Included
- Cast Aluminum Housing Construction
- 2" NPT Bung Mount
- UL/cUL Certified

FR152	FR152	FR151	FR150
Flow Rate (GPM/LPM)	20 Gal (75L) / 100 Strokes	20 Gal (75L) / 100 Strokes	20 Gal (75L) / 100 Strokes
Inlet/Outlet	1" / 3/4"	1" / 3/4"	1" / 3/4"
Compatibility	Gasoline, Diesel Fuel, Light Oil, and Kerosene		
Included Accessories	20" - 34 3/4" Steel Telescoping Suction Pipe, 3/4" x 8' Hose, 3/4" Hose-end Spout	20" - 34 3/4" Steel Telescoping Suction Pipe, Pail Spout	Pump Only



## 100 Rotary Series · Heavy Duty

- 3' Lift
- For Drums, Totes, and Barrels
- Vacuum Breaker Included
- Cast Aluminum Housing Construction
- 2" NPT Bung Mount
- UL/cUL Certified

FR112C	FR112	FR112C	FR113
Flow Rate (GPM/LPM)	10 Gal (38 L) per 100 rev.	10 Gal (38 L) per 100 rev.	10 Gal (38 L) per 100 rev.
Inlet/Outlet	1" / 3/4"	1" / 3/4"	1" / 3/4"
Compatibility	Gasoline, Diesel Fuel, Light Oil, and Kerosene		
Included Accessories	20" - 34 3/4" Steel Telescoping Suction Pipe, 3/4" x 8' Hose, 3/4" Hose-end Spout	20" - 34 3/4" Steel Telescoping Suction Pipe, 3/4" x 8' Hose, 3/4" Hose-end Spout, Gallon Counter	20" - 34 3/4" Steel Telescoping Suction Pipe, Pail Spout



## Special Use Pumps · Standard Duty

- For Drums, Totes, and Barrels
- Will Handle a range of automotive fluids (see compatible fluids below)
- 2" NPT Bung Mount

SD62	FR31	FR20V	SD62	SD11
Description	Quart Stroke Pump	Lever Piston	Rotary Pump	Lever Piston
Flow Rate	1 Quart (1 Liter) per Stroke	11 oz. per Stroke	7.5 Gal (28 L) / 100 Strokes	11 oz. per Stroke
Inlet/Outlet	1/2" / Spout	1" / Spout	3/4" / Spout	1" / Spout with Garden Hose Threads
Mats of Const - Housing	Cast Iron and Steel	Polypropylene	Cast Iron	Steel and Cast Aluminum
Compatibility	Gear and Lube Oil, Petroleum Products, and Anti-freeze	Light Oils, Anti-freeze, Hydraulic Oils, and Coolant	Diesel, Kerosene, Machine Oil, and Petroleum Products	Light Oils, ATF, Diesel Fuel, Hydraulic Fluid, and Kerosene
Included Accessories	23" - 40 1/2" Polypropylene Telescoping Suction Pipe	19 3/4" - 35 1/2" Polypropylene Telescoping Suction Pipe	3 Pieces of 13" Steel Suction Pipe	18 1/2" - 34 1/2" Steel Telescoping Suction Pipe and No-Drip Valve



Excellence at work. Excellence in life.

8825 Aviation Drive  
Fort Wayne, Indiana 46809

P (800) 634-2695 or (260) 747-7524

F (800) 866-4861



**FILLRITE.COM**