

FILL-RITE®

The Most Trusted Name in Pumps and Meters

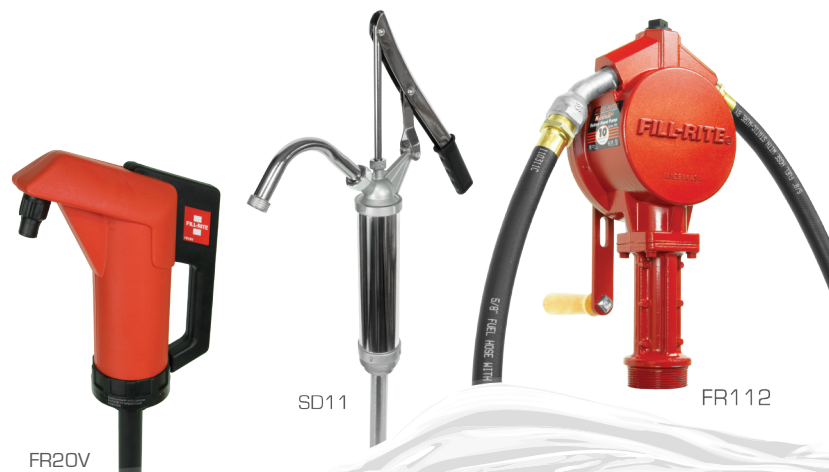
**TOUGH
RELIABLE
LONG-LASTING
HAND PUMPS**



Ideal for use with drums and barrels in low volume applications.

As with all Fill-Rite® fuel transfer pumps, our hand pumps are tough, reliable and long lasting. Fill-Rite hand pumps are perfect for low volume transfer of gasoline*, light oils, diesel fuel and other fluids from drums and barrels. Depending on the style of pump you choose, they operate by piston, rotary or hand lever action.

*For use with the 100 and 5200 series only.



Models available for a wide variety of fluids including:

- Diesel Fuel
- Bio Diesel
- Gasoline*
- Motor Oil
- Automatic Transmission Fluid
- Hydraulic Oil
- And many other chemicals and light oils



5200 Piston Series · Heavy Duty

- 3' Lift
- For Drums, Totes, and Barrels
- Vacuum Breaker Included
- Cast Aluminum Housing Construction
- 2" NPT Bung Mount
- UL/cUL Certified

FR152	FR152	FR151	FR150
Flow Rate (GPM/LPM)	20 Gal (75L) / 100 Strokes	20 Gal (75L) / 100 Strokes	20 Gal (75L) / 100 Strokes
Inlet/Outlet	1" / 3/4"	1" / 3/4"	1" / 3/4"
Compatibility	Gasoline, Diesel Fuel, Light Oil, and Kerosene		
Included Accessories	20" - 34 3/4" Steel Telescoping Suction Pipe, 3/4" x 8' Hose, 3/4" Hose-end Spout	20" - 34 3/4" Steel Telescoping Suction Pipe, Pail Spout	Pump Only



100 Rotary Series · Heavy Duty

- 3' Lift
- For Drums, Totes, and Barrels
- Vacuum Breaker Included
- Cast Aluminum Housing Construction
- 2" NPT Bung Mount
- UL/cUL Certified

FR112C	FR112	FR112C	FR113
Flow Rate (GPM/LPM)	10 Gal (38 L) per 100 rev.	10 Gal (38 L) per 100 rev.	10 Gal (38 L) per 100 rev.
Inlet/Outlet	1" / 3/4"	1" / 3/4"	1" / 3/4"
Compatibility	Gasoline, Diesel Fuel, Light Oil, and Kerosene		
Included Accessories	20" - 34 3/4" Steel Telescoping Suction Pipe, 3/4" x 8' Hose, 3/4" Hose-end Spout	20" - 34 3/4" Steel Telescoping Suction Pipe, 3/4" x 8' Hose, 3/4" Hose-end Spout, Gallon Counter	20" - 34 3/4" Steel Telescoping Suction Pipe, Pail Spout



Special Use Pumps · Standard Duty

- For Drums, Totes, and Barrels
- Will Handle a range of automotive fluids (see compatible fluids below)
- 2" NPT Bung Mount

SD62	FR31	FR20V	SD62	SD11
Description	Quart Stroke Pump	Lever Piston	Rotary Pump	Lever Piston
Flow Rate	1 Quart (1 Liter) per Stroke	11 oz. per Stroke	7.5 Gal (28 L) / 100 Strokes	11 oz. per Stroke
Inlet/Outlet	1/2" / Spout	1" / Spout	3/4" / Spout	1" / Spout with Garden Hose Threads
Mats of Const - Housing	Cast Iron and Steel	Polypropylene	Cast Iron	Steel and Cast Aluminum
Compatibility	Gear and Lube Oil, Petroleum Products, and Anti-freeze	Light Oils, Anti-freeze, Hydraulic Oils, and Coolant	Diesel, Kerosene, Machine Oil, and Petroleum Products	Light Oils, ATF, Diesel Fuel, Hydraulic Fluid, and Kerosene
Included Accessories	23" - 40 1/2" Polypropylene Telescoping Suction Pipe	19 3/4" - 35 1/2" Polypropylene Telescoping Suction Pipe	3 Pieces of 13" Steel Suction Pipe	18 1/2" - 34 1/2" Steel Telescoping Suction Pipe and No-Drip Valve



Excellence at work. Excellence in life.

8825 Aviation Drive
Fort Wayne, Indiana 46809

P (800) 634-2695 or (260) 747-7524

F (800) 866-4861



FILLRITE.COM

FILL-RITE®

BOMBA DE SERIES 5200

Manual de operación y seguridad

Los Modelos FR150, FR151, FR152, FR156

INSTRUCCIONES DE SEGURIDAD

Para garantizar una operación segura y eficiente, es esencial leer y seguir cada una de las siguientes advertencias y precauciones.

1. **El uso o la instalación inapropiadas de este producto podrá causar serias heridas corporales o la muerte.**
2. NO FUME cerca de la bomba o use la bomba cerca de llamas cuando esté bombeando líquidos inflamables. Esto podrá resultar en un incendio.
3. Un Fill-Rite filtro deberá ser usado en la salida de la bomba para garantizar que ningún material extraño sea transferido al tanque de combustible.
4. Use cinta de sellador o sellador de hilos de rosca en todas las articulaciones roscadas con el fin de evitar fugas de fluido.
5. El tanque de almacenamiento deberá estar anclado para prevenir volcaduras, tanto en condiciones de lleno total como en vacío.
6. Para aminorar el aumento constante de electricidad, mantenga boquilla en contacto con el contenedor que se esta llenando.

ADVERTENCIA

Este producto no deberá ser usado para transferir fluidos a un avión. Este producto no es apropiado para usarse con fluidos de consumo humano o con fluidos que contengan agua.

Compatibilidad de fluidos

Si tiene dudas sobre compatibilidad de algún fluido específico, póngase en contacto con el abastecedor del fluido para verificar si hay reacciones adversas con los materiales mojados en la lista de piezas.

La bomba 5200 es compatible con los siguientes fluidos:

- Gasolina, diesel, heptano, keroseno disolvente Stoddard, aceites livianos, solventes derivados del petróleo

NO USE la bomba 5200 con los siguientes fluidos:

- Agua, ácido sulfúrico, nafta, metanol, metil etil ketona (MEK), acetona, amoniaco, bencina, blanqueador, cloro.

SEGURIDAD APROBACIÓN



INSTALACIÓN

NOTA: Use un compuesto para tuberías resistente a gasolina y aceite en todos los acoples roscados.

1. Extienda el tubo de aspiración dentro la bomba y apriete.
2. Sitúe la tubería de succión a 3" del fondo del tanque. No descansa la tubería de succión en el fondo.
3. Atornille la brida de entrada de la bomba firmemente al tanque o al tapón del barril.

BOMBAS CON MANGUERA Y BOQUILLA

4. Atornille un extremo de la manguera a la salida de descarga de la bomba y el otro extremo a la boquilla de descarga.

BOMBAS CON DE PICO DE DESCARGA

4. Atornille el ensamble de descarga a la parte superior de la bomba.

PUMPS WITH MEDIDOR, MANGUERA Y BOQUILLA

4. Atornille el codo de descarga en la parte superior de la bomba, el niple al codo de descarga y el medidor al niple. Coloque el medidor de modo que el operador lo pueda ver fácilmente. Atornille uno de los extremos de la manguera a la salida del medidor y el otro extremo de la misma a la boquilla de descarga.

BOMBA EL FLUJO LA INSTRUCCIÓN PARA REVÉS

Girando el pistón 180o dentro de la bomba invertirá el flujo de esta.

NOTA: La eliminación del pistón no se requerida para completar este proceso.

1. Quitar el perno de acople (item 14) el cual retiene el perno (item 13) en el pistón (item 3).
2. Utilizando una llave Mecánica, gire el pistón 180o. Hacer esto con mucho cuidado, para evitar rayar el eje del pistón.
3. Volver a colocar el perno (item 13) utilizando el perno (item 14).
4. Quite la válvula Anti-sifón (item 25) y instalar un 3/4 pulgada NPT tapón de tubo.

INSTRUCCIONES DE OPERACIÓN

1. Recoloque el medidor a 0 (si aplica).
2. Inserte la boquilla dentro del tanque (si aplica).
3. Opere la manija para iniciar el flujo del fluido.
4. Cuando termine de bombear, permita que la manguera drene y retorne la boquilla al portaboquilla.

GUÍA DE DIAGNÓSTICO DE PROBLEMAS

No se puede cebar la bomba. Verifique se hay fugas en la línea de aspiración. Revise las válvulas y el pistón para ver se tienen ranuras, rebabas o desgaste. Apriete tapas y uniones.

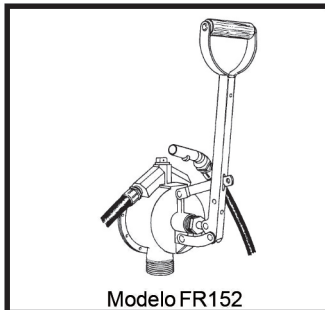
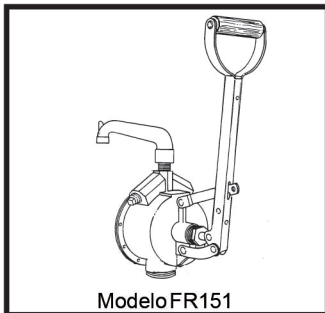
Baja capacidad de la bomba. Remueva y limpie el cedazo.

Verifique si hay fugas en la línea de aspiración.

Fugas de fluido de la bomba. Apriete la tuerca del cojinete de 1/4 a 1/2 vuelta. Reemplace la empaquetadura. Reemplace el interruptor de vacío. Apriete tapas y uniones.

LISTA DE PIEZAS BOMBA DE SERIE 5200

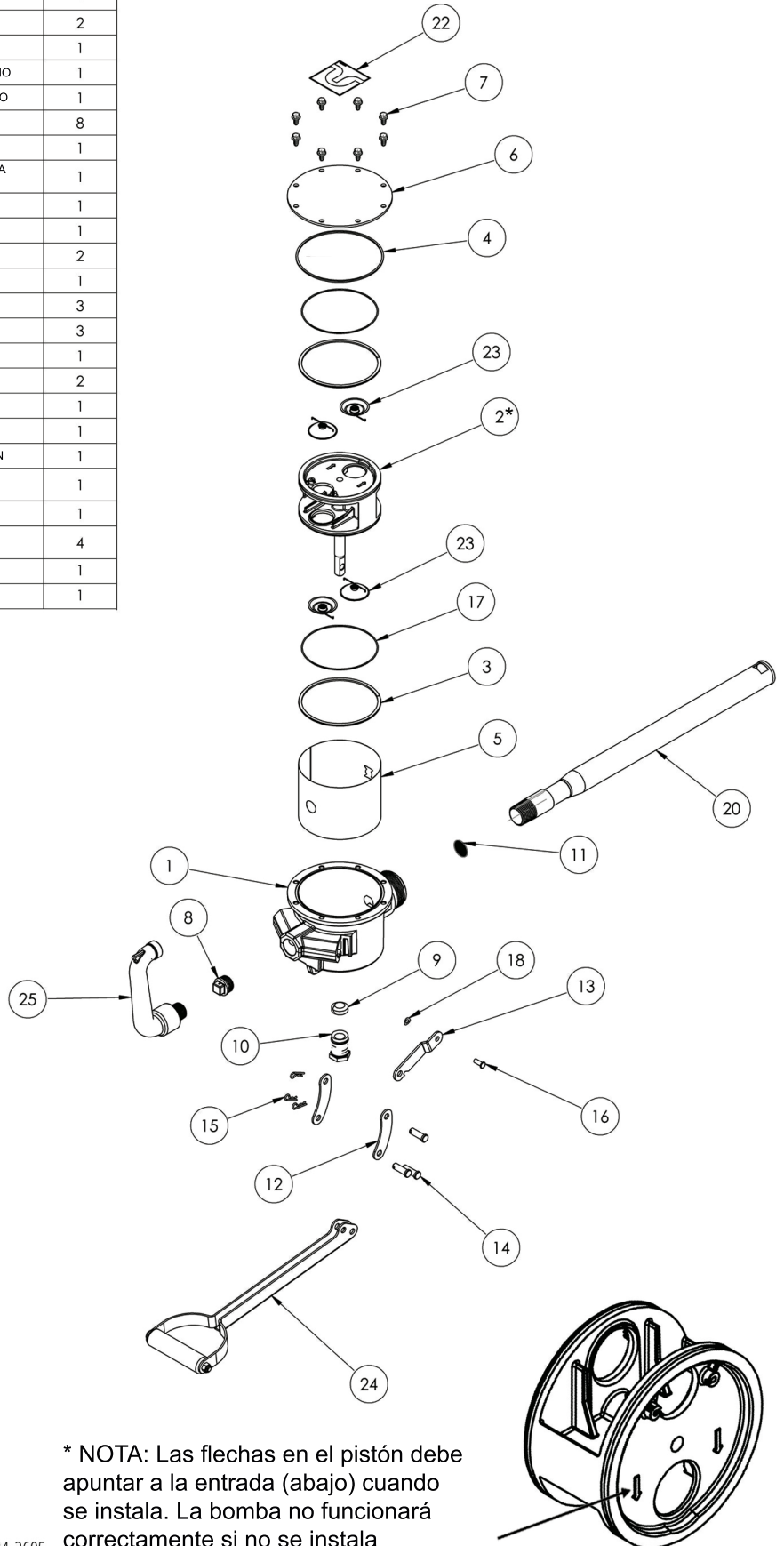
ITEM NO.	PART NUMBER	DESCRIPTION	QTY.
1	5200F1332	CUERPO, PISTÓN BOMBA DE MANO, MACH.	1
2	5200f1230	PISTÓN, MACH.	1
3	5200F1260	ANILLO DE PISTÓN	2
4	100F0801	LA JUNTA, NITRILO	1
5	5200F1420	DE CAMISAS, PISTONES BOMBA DE MANO	1
6	5200F1300	CUBIERTA DEL PISTÓN, BOMBA DE MANO	1
7	304F7904	1/4-20 HWHTFS	8
8	5200F1869	VACÍO	1
9	5200F1310	ANILLO DE GUARNICIÓN PISTÓN BOMBA DE MANO	1
10	5200F1331	TUERCA DEL COJINETE	1
11	5200G9351	PANTALLA DE ENTRADA	1
12	5200F1340	ENLACE DE HORQUILLA	2
13	5200f1460	BRAZO DE BLOQUEO	1
14	5200F1350	PASADOR DE HORQUILLA	3
15	702F3579	ENGANCHE EL SUJETADOR, #13	3
16	5200F1410	REMACHE	1
17	5200G8869	JUNTA TÓRICA, NITRILO - 045	2
18	5200F1440	ARANDELA DE RESORTE	1
19	5200F1790	LA BOQUILLA, MECANIZADO	1
20	5200F1839	CONJUNTO DEL TUBO DE ASPIRACIÓN	1
21	SA001030-001	CONJUNTO DE MANGUERA, listado UL, 5/8" X 8', TTS	1
22	100F0652	ETIQUETA, LOGO	1
23	5200F1262	CONJUNTO DE VÁLVULA DE PISTÓN BOMBA DE MANO	4
24	5200F1376	PLANTILLA ASAMBLEA	1
25	5200F1619	PLANTILLA ASAMBLEA	1



5200KTF1828 Kit de reparación (incluye los artículos 3, 4, 8, 9, 10, 11, 17, 23)

807CMK Medidor, Galones
807CLMK Medidor Litros

F1810PM0 Filtro de Particulat
F1810HM0 Filtro de Hydrosorb (Agua)
1200KTG9075 Filte tapa



*** NOTA:** Las flechas en el pistón debe apuntar a la entrada (abajo) cuando se instala. La bomba no funcionará correctamente si no se instala correctamente.



8825 Aviation Drive
Fort Wayne, Indiana 46809
P (260) 747-7524 or (800) 634-2695
F (800) 866-4861

Excellence at work. Excellence in life.